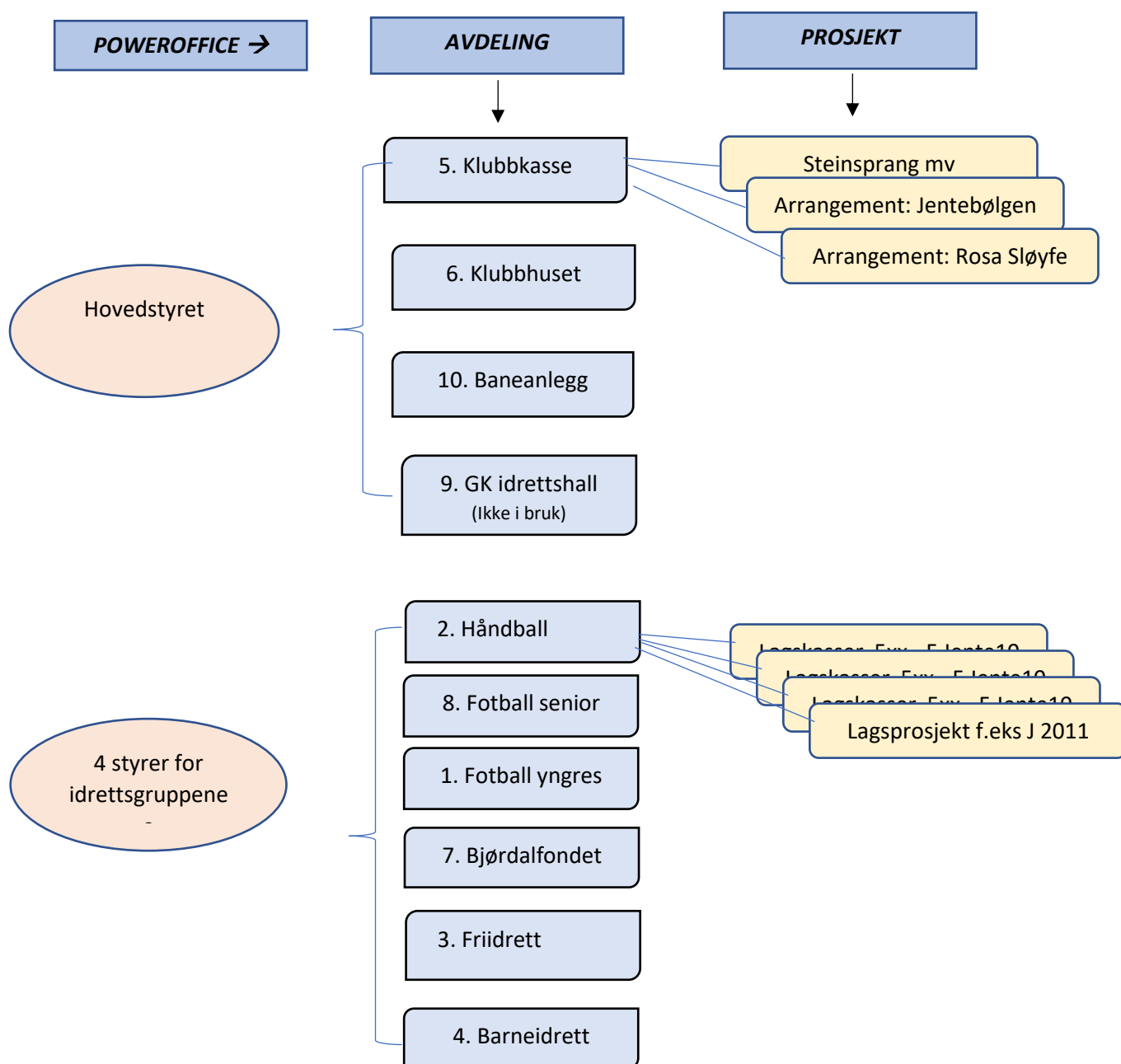




## Økonomistruktur for IL Valder



## Dimensjoner:

<b>Klubbkasse m.v.</b>	Hovedstyret – arbeidsutvalg + dagligleder
<b>Idrettsgruppe-kasse</b>	Idrettsgruppestyrer
<b>Lagsprosjekt</b>	Gruppestyre eventuelt delegert til Lagleder el. Foreldrekontakt
<b>Fond for anlegg</b>	Årsmøtet har ved disponering av resultatene de siste årene satt av midler til et anleggfond. Det er ikke vedtatt regler for bruk av dette, så det kan kun disponeres gjennom årsmøtevedtak.
<b>Björdalfondet</b>	Dette er midler som klubben fikk som kompensasjon ved overgangen av Henrik Bjørdal til Ålesund FK og senere Brighton. Fondet skal brukes til å støtte sportslige utvikling og ligger under fotballgruppa. Det er utarbeidet regler for bruk av midlene og der er et eget styre utpekt av fotballgruppa som styrer fondet.
<b>Støttefond</b>	Midler til støttefond for de som trenger økonomisk støtte for å delta i idretten er opprettet dels med disponering av Valders egne midler og dels med øremerket tilskudd fra Sparebanken Møre. Disponering av dette ligger under hovedstyre/arbeidsutvalg og der er/blir utarbeidet retningslinjer for bruken av midlene.

## Regnskapsføring

- Alle transaksjoner skal regnskapsføres, også aktivitet på lagskasser. Disse skal også gå over bankkontoen til idrettsgruppa.
- Prinsipp at alle kostnader/inntekter skal bokføres med avdelingsnummer. I den grad det er ønskelig ut fra oversikten brukes også prosjekt. Da vil en kunne ha oversikt over økonomien ned på lagsnivå eller enkeltarrangement.
- Prosjektnr som administrasjon/diverse kan brukes der det ikke er naturlig å splitte.
- Det anbefales at regnskapet føres a jour og bankkontoene avstemmes ved utgangen av hver måned.
- Gruppekassererne fører sitt grupperegnskap i det felles regnskapssystemet Poweroffice, som de har tilgang til på nettet.
- Hovedkasserer/regnskapsfører/DL fører tilsvarende som gruppekassererne regnskapene for fellesskapet og klubbhus mv. Summen av alle avdelingene utgjør regnskapet for IL Valder.

## Budsjettering:

Reglene for idrettslag krever at årsmøtet skal vedta et budsjett for neste driftsår. Hensikten med det er at medlemmene gjennom årsmøtet skal kunne være med å bestemme aktiviteten som laget skal drive. Et vedtatt budsjett skal både pålegge det nye styret en viss aktivitet og sette begrensninger på hva som skal kunne gjøres.

Økonomien i Valder er oppbygd nedenfra ved at gruppene har egen økonomi og at drift av fellesskapet (inkludert daglig leder), klubbhus og baner ligger under arbeidsutvalg/hovedstyret.

For å få en skikkelig økonomistyring må det utarbeides budsjett på de nivåene den økonomiske rapporteringen gjøres, jfr oppdelingen av regnskapet i Poweroffice. Disse budsjettene kan da følges opp mot regnskapsføringen gjennom året.

Budsjettet som skal legges fram for hovedårsmøtet er summen av underbudsjettene. Gruppebudsjettene skal legges fram for medlemmene i gruppenes årlige møte.

## Bankkontoer:

**Hovedstyret:** Driftskonto klubbadministrasjon  
Driftskonto klubbhus  
Driftskonto baneanlegg  
Skattetrekkkonto  
Kontoer øremerkede avsetninger: fond anlegg, støttefondet, fond sportslig utvikling osv.

**Idrettsgruppene** En driftskonto pr idrettsgruppe  
Bjørdalfondet ligger under fotballgruppa  
Egen bankkonto spesielle formål/arrangement. (Skal brukes i liten grad)

Alle bankkontoer skal være tilknyttet Valders organisasjonsnummer og være i vår bankforbindelse Sparebanken Møre. Det skal **ikke** ha private bankkontoer i aktiviteten til Valder.

Bankkontoene disponeres gjennom en to trinns signering slik at alle utbetalinger fra IL Valder er godkjent av to personer som i nettbanken er tildelt fullmakt til å disponere den aktuelle kontoen. Dette er i samsvar med reglene vedtatt av idrettsforbundet og inntatt i vedtektene for IL Valder.

## Idrettens datasystemer

Norsk idrett har et felles administrasjonssystem som inneholder flere moduler som Min Idrett, Klubbadmin og idrettens medlemssystem. I tillegg har særiddrettene egne system for å administrere den idrettslige aktiviteten.

Idrettsforbundets system brukes til rapportering oppover i systemet og denne rapporteringen blir de også brukt ved tildeling av økonomisk støtte som for eksempel LAM-midler. Også oppdatering av medlemsregister og oversikt over tillitsvalgte, trenere mv gjøres i disse systemene.

De digitale løsningene til Idrettsforbund og særforbund skal av IL Valder brukes slik:

- brukes komplett og smart
- registrere alle medlemmer og kreve inn medlemskontingent inkl purring
- aktivgebyr – fakturering og purring
- ta ut aktiv-lister, med fødselsnr og j/g, nødvendig for rapportering til LAM
- registrere tillitsvalgte og trenere med deres kompetanse/kurs

## Inntekter - Prinsipper:

- Fellesinntekter skal dekke felleskostnadene til klubben (lønn, driftsutgifter, finansutgifter m.v). Adm.kostnad av klubben: finansieres av medlemskontingent, fellesarrangement + x % fellessponsorer.
- Klubbhus: finansieres av leieinntekter fra eksternt utleie og intern leie fra fotball for garderobedelen. Eventuelt underskudd må tas inn i felleskostnadene og dekkes som de.
- Inntekter knyttet til momsrefusjon og LAM midler fordeles på gruppene i samsvar med grunnlagene for inntektene.
- Felles inntekter (inkl Grasrotandelen) fordeles idrettsgruppene etter fordelingsnøkkel (Antall aktive i aldersgruppe og graden av aktivitet. Eldre aktive med mer aktivitet teller mer enn de som er lite aktive.)
- Fordelingsnøkkel revideres årlig med tall fra 31.12.xx, modell kan også revideres hvis det er ønskelig (styresak)
- En andel fellesinntekter skal gå til dekning av felles klubbkostnader – alternativt kan all inntekt fordeles på gruppene og idrettsgruppene betaler inn sin andel av felleskostnadene. Det har til nå vært praksisen at inntektene holdes tilbake i felleskassa inntil året er omme og en gjør fordelingen. Ved overskudd tilføres likviditeten gruppene etter at regnskapet er ferdig.
- Arrangement eid av hovedstyret tilfaller hovedkasse, men med utbetaling av dugnadspenger på lagsnivå eller idrettsgruppe for de som gjennomfører tiltaket.
- Aktivgebyr går rett til idrettsgruppene og tilpasses aktiviteten i den aktuelle aldersgruppe.
- Valder har så store inntekter fra reklame at laget er blir mva-pliktig for denne aktiviteten. Det skal da beregnes 25 % moms på reklameinntekter som faktureres, og en har fradrag for moms på kostnader knyttet til denne aktiviteten. Støtte som kan sees på som en gave er ikke avgiftspliktig.

## Kostnader:

- Overordnet prinsipp at IL Valder har et fellesansvar for drift av hovedlaget inklusive lønn mv til daglig leder. Klubbhus og anlegg som klubben eier er et fellesansvar. Dette gjelder klubbhus, fotballbaner og friidrettsbane. Det gjelder både selve anleggene, avtaler og vedlikehold.
- Anleggene som håndballen bruker både til trening og kamper, og barneidretten og friidretten bruker til sin aktivitet er eid av Giske kommune. Det er naturlig at klubben tar et fellesansvar for å få avtaler slik disse aktiviteten kan gjennomføres så godt som mulig samt påvirker til utvikling av anleggene.

- Gruppestyrene har ansvaret for at aktiviteten i gruppe drives inne økonomiske rammer gruppa greier å finansiere. Slike kostnader er: leie hall/anlegg (også internt), påmelding til serie/stevner/turneringer, reiseutgifter, trenerkostnader, arrangementskostnader, dommerkostnader og andre driftskostnader for gruppa.
- Gruppene deler også økonomien opp i lagsøkonomi knyttet til det enkelt håndball/fotballag. Her må de enkelte gruppestyrene fastsette retningslinjer for aktivitet og økonomi. Det gir mulighet til å få totaloversikt over kostnader til å drive idrettsgruppen og dette kan gjenspeiles i størrelsen på aktivgebyrene
- Klubbhuset har i utgangspunktet flere funksjoner. Det kan i utgangspunktet deles i to, første etasje med garderobene og andre og tredje etasje med variert bruk. Andre og tredje etasje er arbeidssted for daglig leder, lokale for interne møter og tilstelninger og utleie av lokaler til eksterne.
- Klubbhuset er i regnskapet en avdeling, men en har fordelt kostnadene ved årsslutt på de to funksjonene: garderobes og annen bruk. Renter og avskrivninger er fordelt med 60 % på andre og tredje etasje og 40 % på første etasje. Strømutgiftene er ført med 70 % på 1. etasje etter som det også omfatter flomlyset. Vasking er delt 50/50. Andre kostnader er fordelt ut fra sin karakter.
- Avdelingen baner omfatter alle banene på Valdervoll. Renter knyttet til lån på KGB er belastet denne avdelingen samt avskrivninger på anlegget.
- Fellesskapet inkludert klubbhuset vil når en fordeler inntektene på gruppene få et underskudd som må dekkes. Ansvaret for dette har en brukt å sette til samme prosentmessige andel som gruppene har fått godskrevet av fellesinntektene (ikke de som er fordelt etter en annen fordelingsnøkkel). En gang for noen år siden ble det bestemt at Barneidretten ikke skulle belastes med andel kostnader utover de inntektene de ble tilført fra fellesskapet. Bakgrunnen var at Barneidretten ikke skulle drive med inntektsbringende aktiviteter som kunne komme i konkurranse med særrettene, men finansiere sin aktivitet med aktivgebyrene. Dette har fungert godt, og gruppa har en solid økonomi.
- Utbetaling av honorar til trenere mv er skattepliktig om det overstiger kr 10 000 i et kalenderår. Utbetaling av refusjoner av utgifter og reisegodtgjørelse faller utenfor denne grensen. Valder er en organisasjon, så om en trener får honorar fra flere grupper skal skatteplikten vurderes samlet. Om en overstiger 10 000 er alt skatte- og oppgavepliktig.
- Utbetaling av lønn innrapporteres månedlig på A-melding og skatt og arbeidsgiveravgift betales hver andre måned. Denne rutinen må følges opp nøye for å unngå til dels store straffegebyr.
- Idrettslag slipper å betale arbeidsgiveravgift på skattepliktige utbetalinger inntil kr 80 000 forutsatt at ikke de totale utbetalingene er høyere enn 800 000 i et kalenderår. Om grensene overskrides må en betale arbeidsgiveravgift for alt. Valder har til nå ikke kommet over dette for andre enn daglig leder, men med DL og renholder ansatt nærmer en seg grensen.

## Eksempel på struktur

PLAN I DETALJ – utarbeides i excel, her er bare et bilde av totalen.

		EKSEMPEL:				
Avdeling	IL Valder	Inntekter	Kostnader	Kommentar:		
100	Klubbkasse 101 Administrasjon	Medlemskontingent	DL - lønnskostn			
		Klubbsponsor	Kontoradm. Kostnader			
		Arrangement	Lån avdrag/renter tomt			
		LAM - andel				
		Grasrot - Andel				
	Prosjekt :					
	110 Fotball	}	LAM andel	Andel fellesutg klubbkasse	Overskudd utbetales idrettsgrupper	
	120 Håndball		Grasrot andel			Alternativt % av fellesutg utbetales
	130 Friidrett		Sponsor andel			fortløpende, avregnes ved årsslutt
	140 Barneidrett					
150 Sponsorutvalg ?		Skiltsponsor	Utg. mva			
160 Jentebølgen						
161 Rosa Sløyfe		Arrangement-sponsor Deltakeravgift	Leie utstyr Dugnadstimer			
200	Klubbhuset	Leieinntekter arrangement	Lån avdrag/renter			
		Utleie 1.etg til fotballgruppen	Forsikring			
		Diskotek	Strøm			
		Andre arrangement	Vedlikehold Renhold Renovasjon Andel lønn DL - utleie			
300	Bane-anlegg	Leieinntekt fra fotballgruppen	Lån avdrag- renter			
		Giske kommune - p.t. ut 2021	Idrettsutstyr			
		Skiltsponsor ?	Andel strøm/forsikring			
400	GKI	Leieinntekt fra håndballgruppen	Leiekostnad Giske Komm.			
		Tilsyn (?)	Idrettsutstyr			
500	Fotballgruppe - senior	Aktivgebyr	Leie baneanlegg	Behov for lagskasser ?		
		Felles dugnader	Leie garderobe 1etg Påmelding serie Trener honorar Dommerutgifter Andel felleskostn klubb			
600	Fotballgruppe - yngres	Aktiv gebyr	Leie baneanlegg			
		Felles dugnader	Leie garderobe 1etg Påmelding serie			